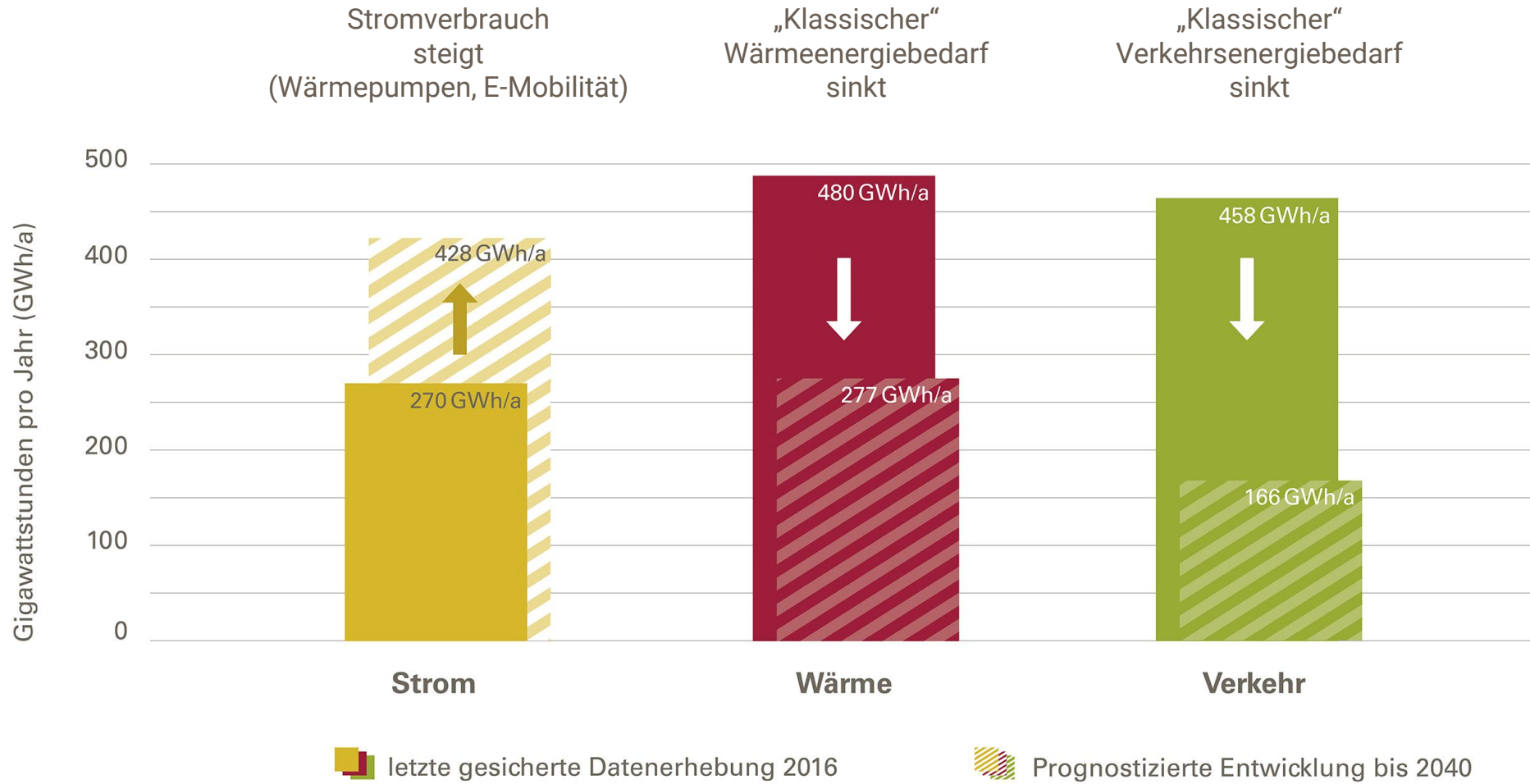


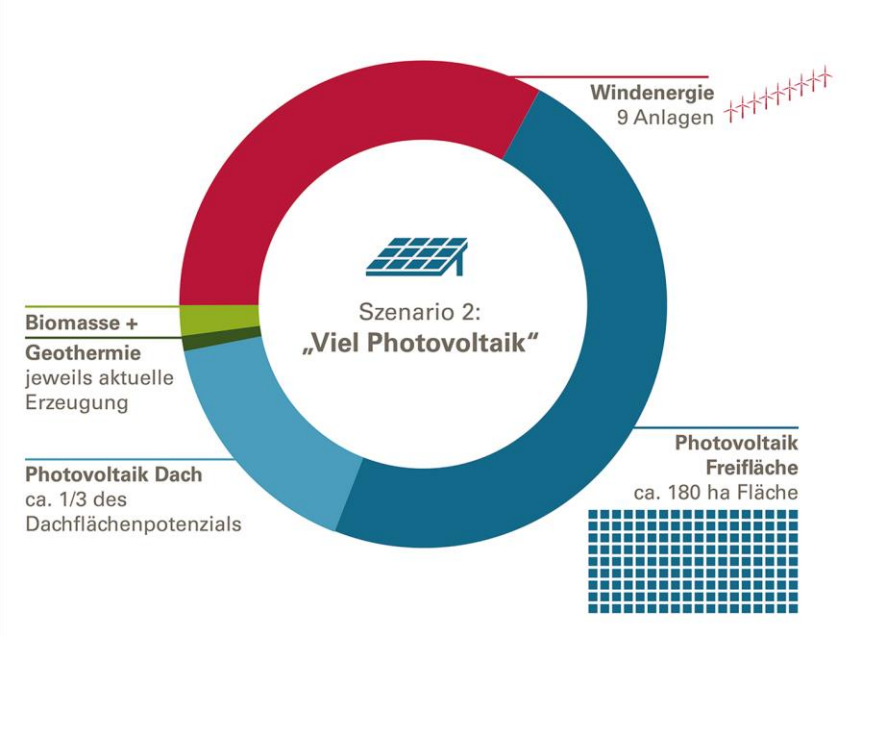
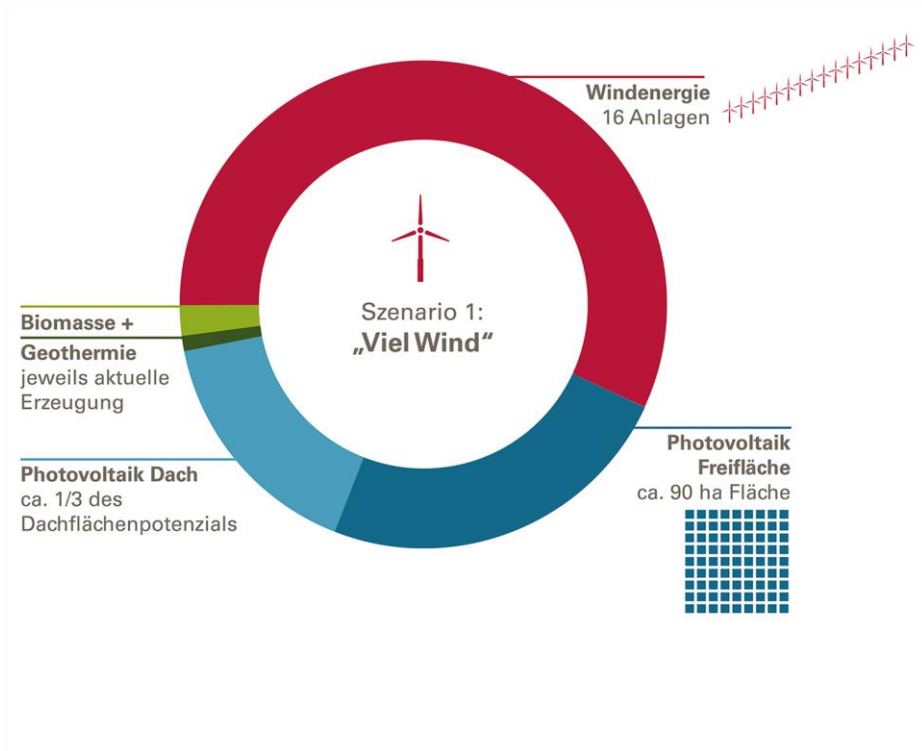
TOP 3

Vorstellung des Masterplans Erneuerbare Energien & der Standortkriterien für Windenergieanlagen

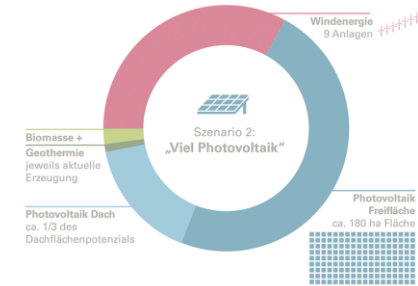
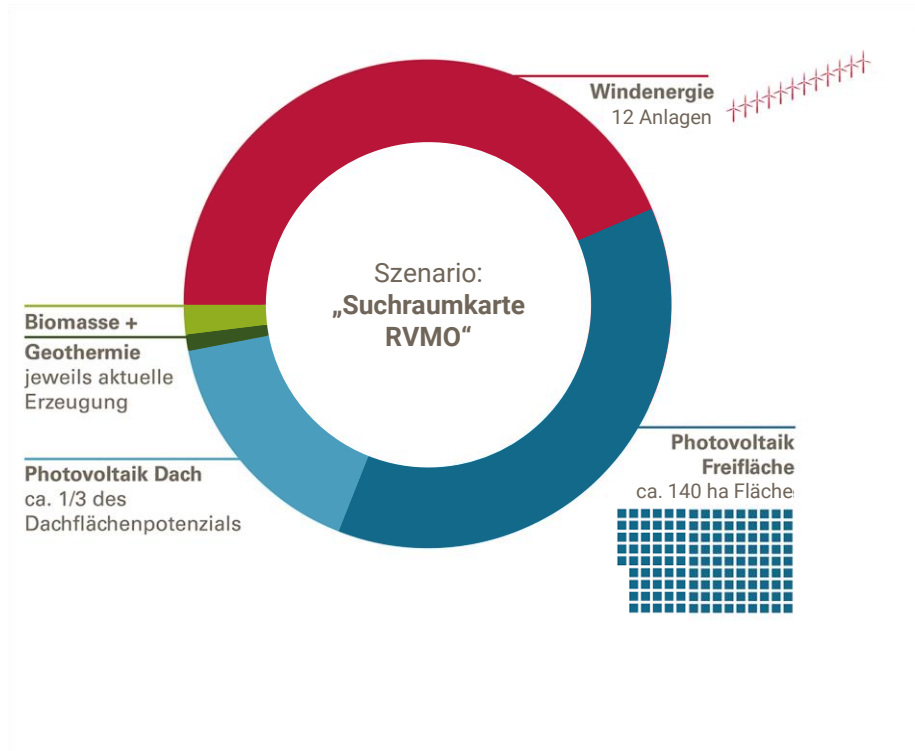
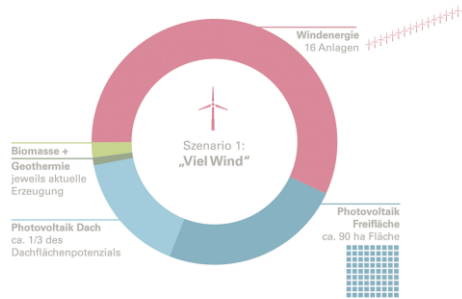
Energieverbrauch in Bruchsal



Energieerzeugung in Bruchsal 2040: Szenarien „Strom“



Energieerzeugung in Bruchsal 2040: Szenarien „Strom“

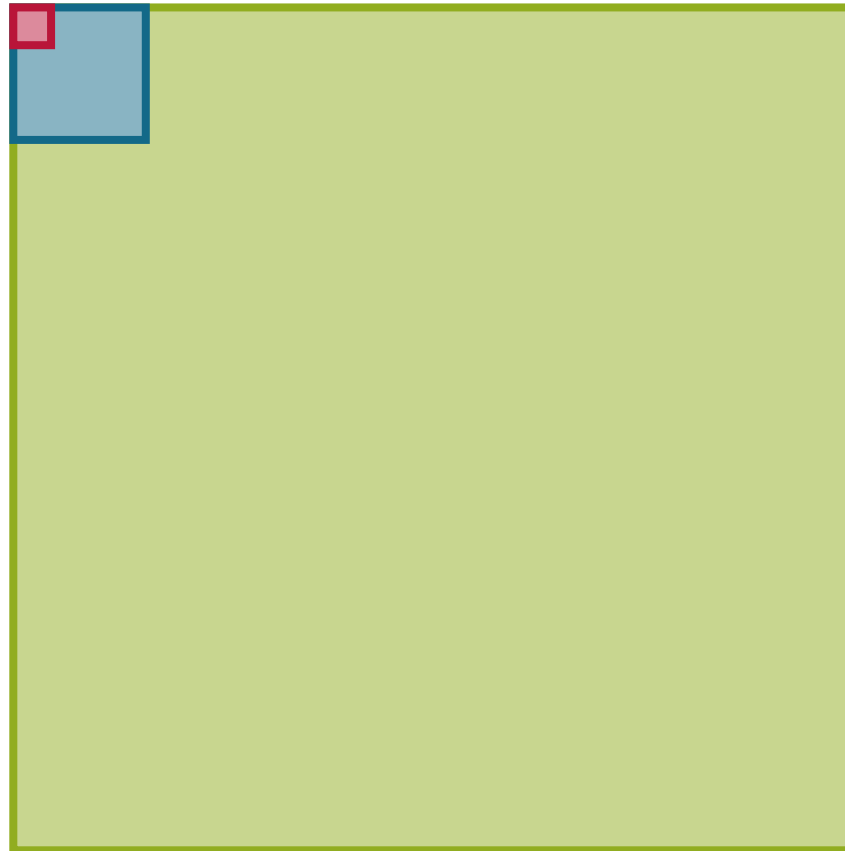


Flächenverbrauch im Vergleich

Wind 1 Hektar

Photovoltaik 12,5 Hektar

Biomasse 500 Hektar



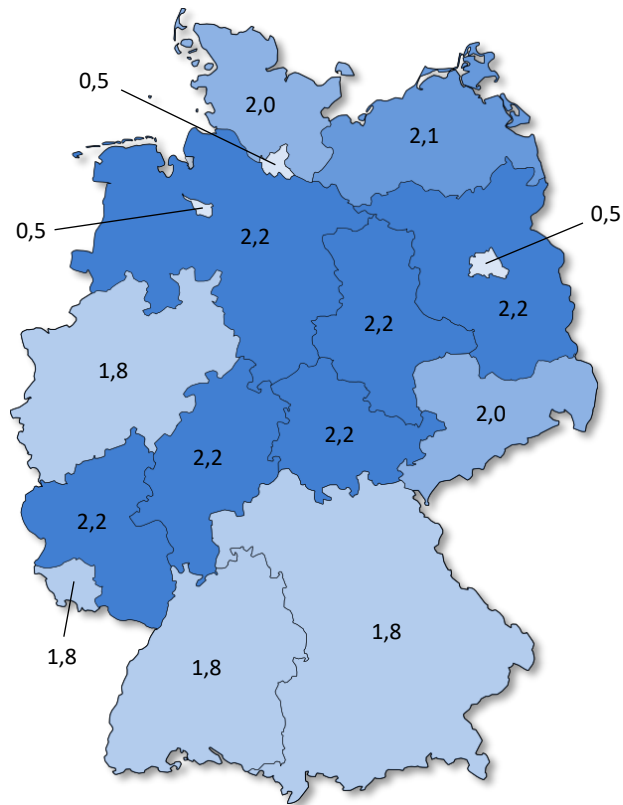
Aufgaben- und Rollenverteilung

Deutschland

Baden-Württemberg

Regionalverband MO

Stadt Bruchsal



Wind-an-Land-Gesetz

- Bis Ende 2027: Ausweisung von 1,4 % der Bundesfläche für Windenergieanlagen
- Bis Ende 2032: Ausweisung von 2 % der Bundesfläche für Windenergieanlagen

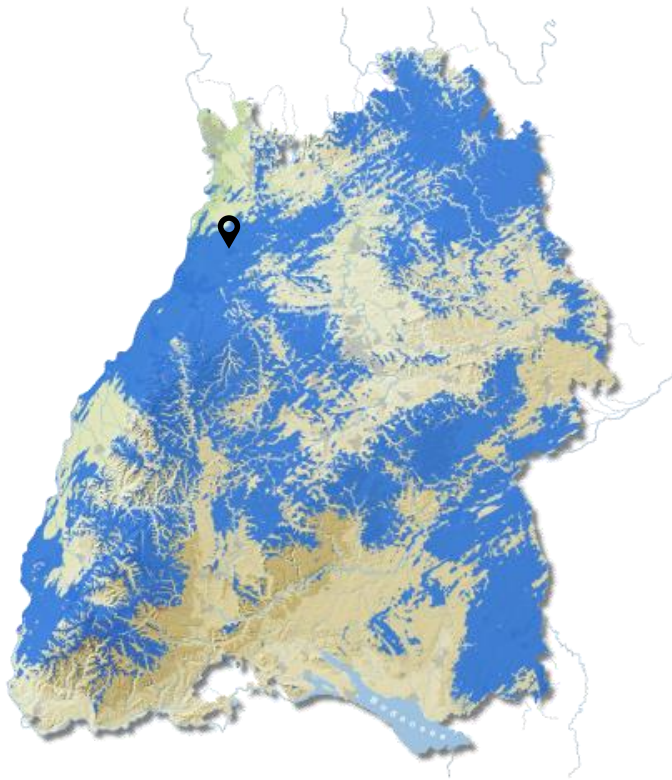
Aufgaben- und Rollenverteilung

Deutschland

Baden-Württemberg

Regionalverband MO

Stadt Bruchsal



Regionale Planungsoffensive

- Bis September 2025: Ausweisung von 1,8 % der Fläche Baden-Württembergs für Windenergieanlagen durch die Regionalverbände

Windatlas Baden-Württemberg

- Definition von Flächen, die den wirtschaftlichen Betrieb von Windenergieanlagen erlauben (Windleistungsdichte mind. 215 W/m²)

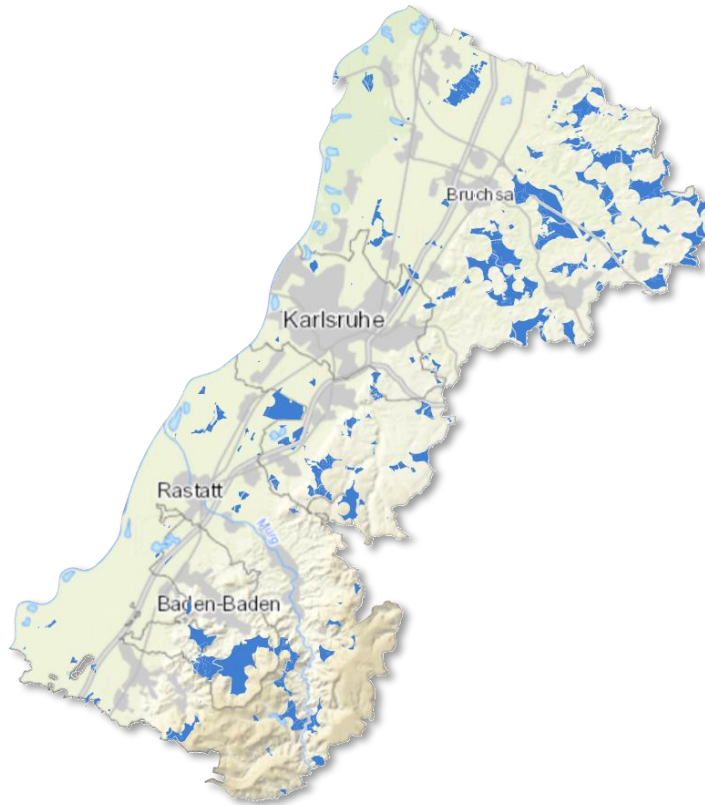
Aufgaben- und Rollenverteilung

Deutschland

Baden-Württemberg

Regionalverband MO

Stadt Bruchsal



Aufstellung eines Teilregionalplans Windenergie

- Vorstellung der Planungskriterien am 15.03.2023
- Vorstellung der Suchraumkarte am 26.07.2023
 - ca. 7,5 % des Verbandsgebietes als Suchraum
 - Weitere Eingrenzung nach informeller Beteiligung
 - Kriterien für die weitere Eingrenzung sind noch nicht bekannt

Regionalverband Mittlerer Oberrhein hat die Planungshoheit bei der Ausweisung von Flächen für die Windenergie.

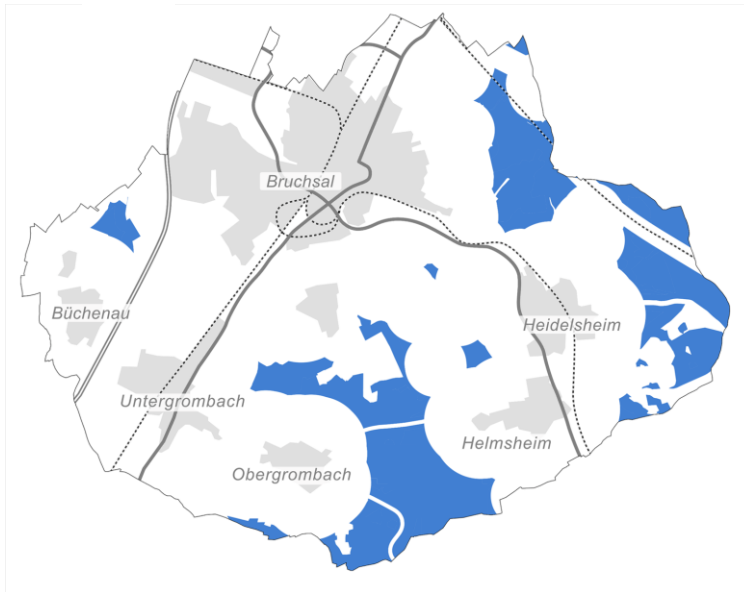
Aufgaben- und Rollenverteilung

Deutschland

Baden-Württemberg

Regionalverband MO

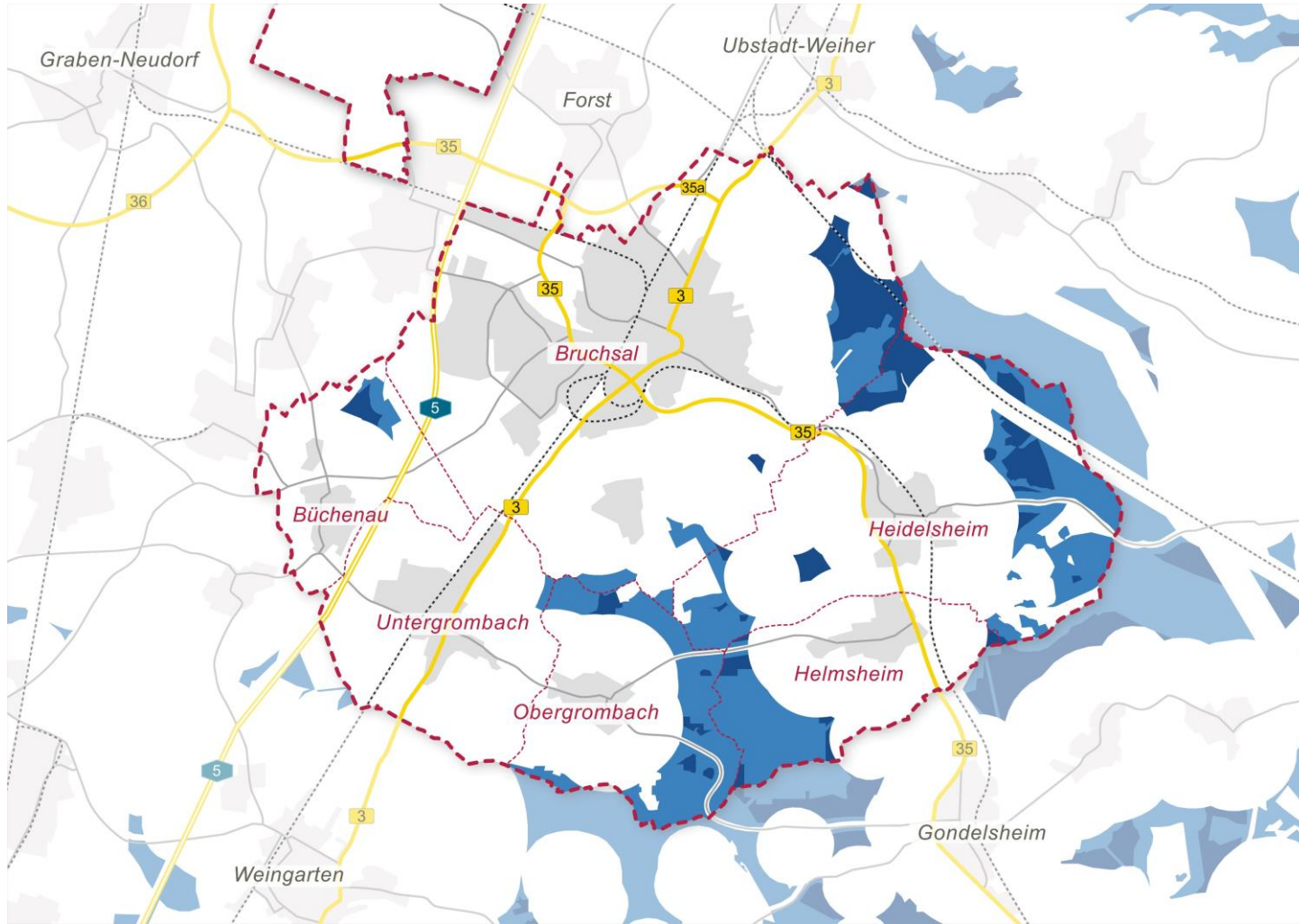
Stadt Bruchsal



Vorbereitung einer frühzeitigen Stellungnahme, um

- städtische Position zu diskutieren und zu beschließen
- Interessen gegenüber dem Regionalverband zu vertreten
- Vorteile bei städtischen Flächen zu nutzen (Einnahmen für die Gesamtbevölkerung, Steuerungsmöglichkeit etc.)
- Kriterien auf städtischen Flächen zu definieren, die über den gesetzlichen Mindeststandard hinausgehen



Suchräume und Kernsuchräume auf der Gemarkung Bruchsal



Legende und Flächengrößen

in Bezug auf die Gesamtgemarkungsfläche von 9304 ha

Suchraumkarte

 Suchraum	925 ha	9,9 %
 Kernsuchraum	341 ha	3,7 %
<hr/>		
Gesamt	1266 ha	13,6 %

Stadtplanungsamt Bruchsal | Eigene Darstellung | Stand: 08.2023

Ziele und Kriterien aus Sicht des Stadtplanungsamtes

Berücksichtigung von Suchräumen der Nachbarkommunen,

wo möglich, Bündelung mit Projekten der Nachbarkommunen an geometrisch möglichst weit entfernten Stellen zwischen den Siedlungsbereichen.

Konzentration von Vorrangflächen/Vermeidung vereinzelter kleiner Flächen,

die die Belastungen großräumig verteilen würden.

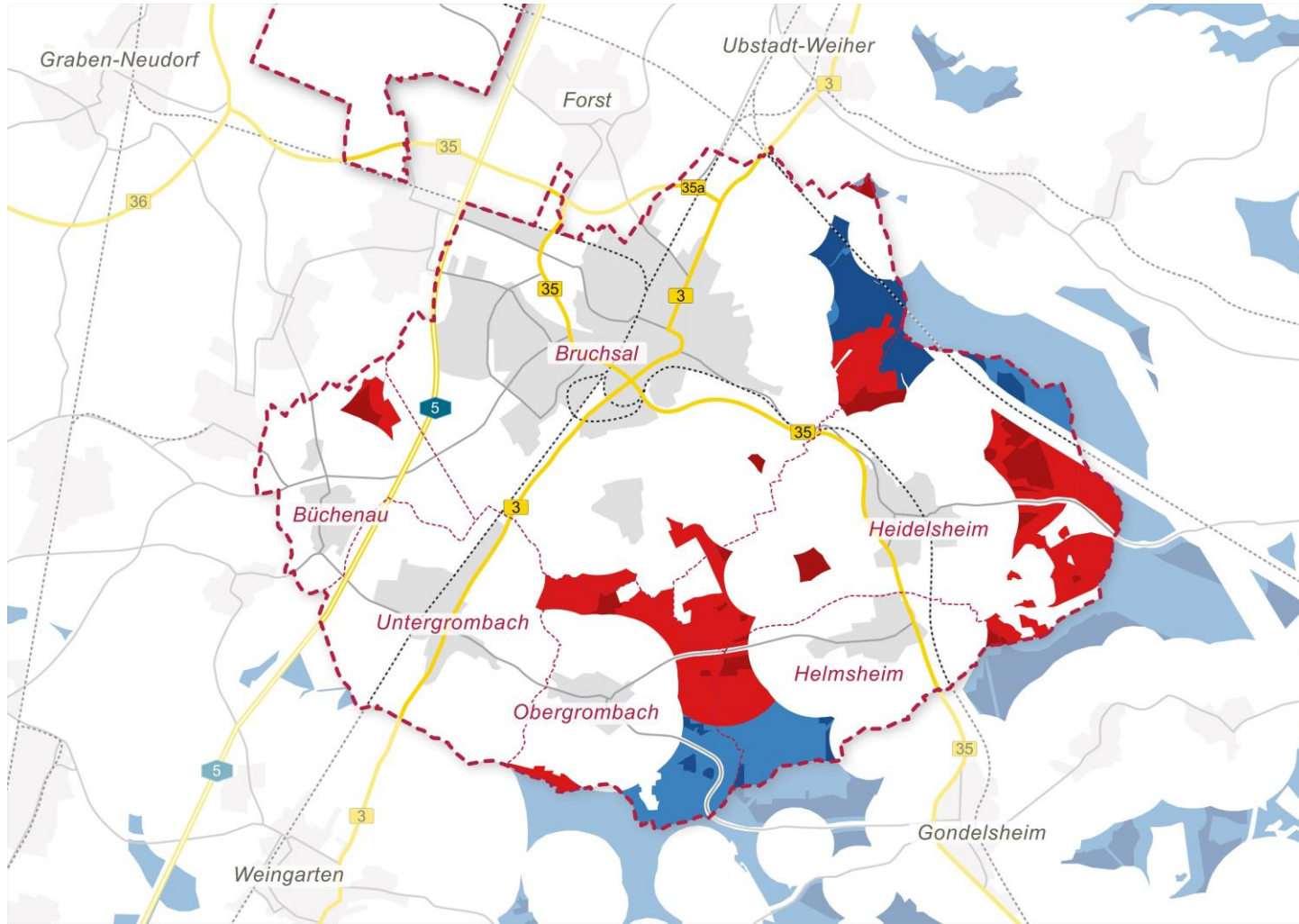
Belastungen für einzelne Ortsteile begrenzen,

insbesondere Vermeidung des „Umzingelungseffektes“.

Berücksichtigung spezifischer örtlicher Gegebenheiten,

insbesondere von Topographie, Landschaftsschutz- und FFH-Gebieten, Erholungsschwerpunkten, ortsbildprägenden Gebäuden, historisch relevanten Bereichen und Einrichtungen der Bundeswehr o. ä.

Verbleibende und ungeeignete Suchräume und Kernsuchräume





Stadtplanungsamt Bruchsal | Eigene Darstellung | Stand: 08.2023



Legende und Flächengrößen

in Bezug auf die Gesamtmarkierungsfläche von 9304 ha

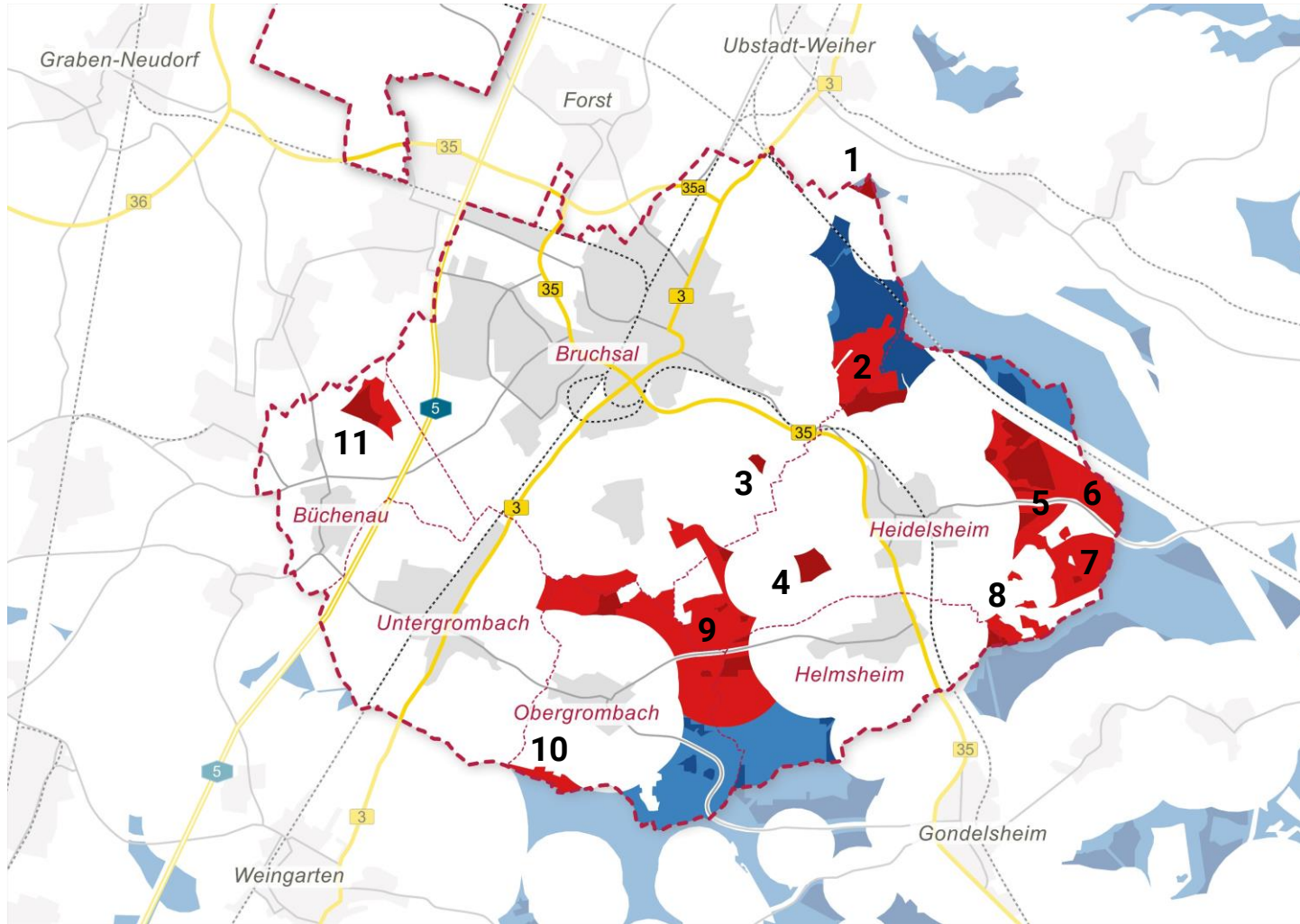
Verbleibende Flächen

 Suchraum	293 ha	3,1 %
 Kernsuchraum	189 ha	2,0 %
<hr/>		
Gesamt	482 ha	5,2 %

Ungeeignete Flächen

 Suchraum	632 ha	6,8 %
 Kernsuchraum	152 ha	1,6 %
<hr/>		
Gesamt	784 ha	8,4 %

Verbleibende und ungeeignete Suchräume und Kernsuchräume

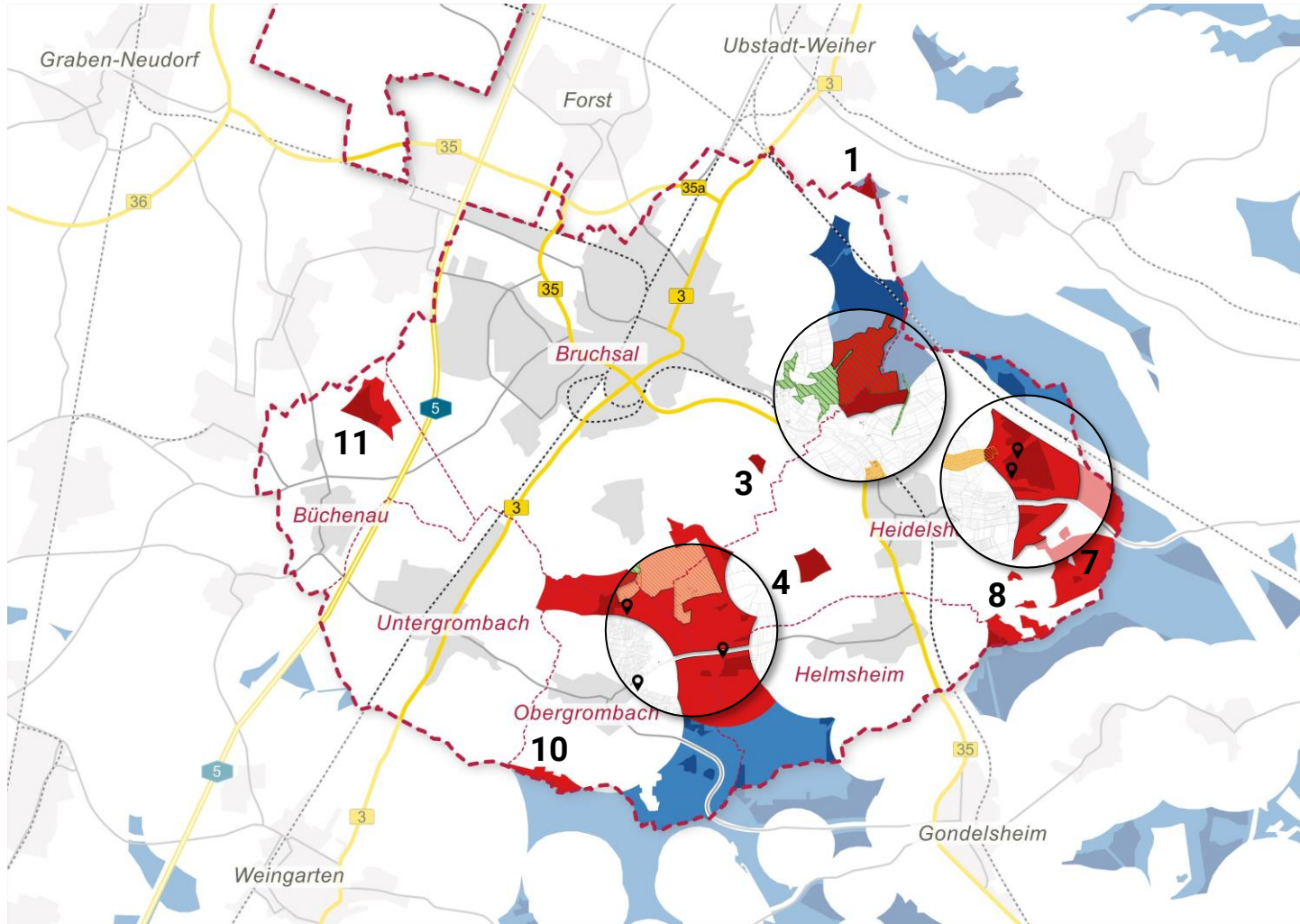


Auflistung der ungeeigneten Suchräume bzw. Teilflächen

- 1 Rohrbacher Hof
- 2 LSG „Münzesheimer Berg“
- 3 Golfplatz
- 4 Rebanlage „Nottenberg“
- 5 Hornbuckel
- 6 Großer Wald Nordost
- 7 Großer Wald Ost
- 8 Großer Wald Süd
- 9 Oberer Wald Nordost
- 10 Pfadberg
- 11 Büchenau

Stadtplanungsamt Bruchsal | Eigene Darstellung | Stand: 08.2023

Verbleibende und ungeeignete Suchräume und Kernsuchräume

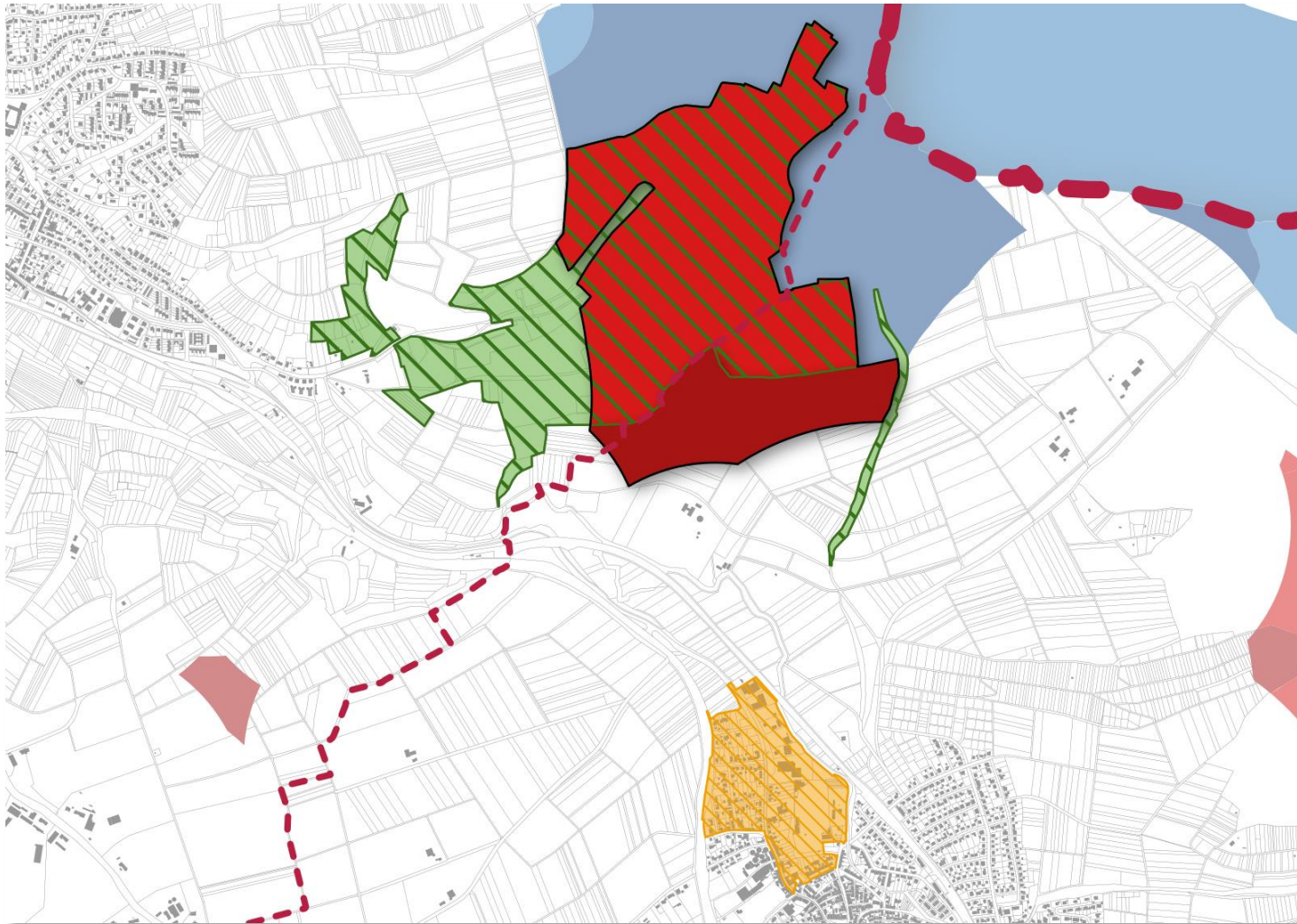


Auflistung der ungeeigneten Suchräume bzw. Teilflächen

- 1 Rohrbacher Hof
- 2 **LSG „Münzesheimer Berg“**
- 3 Golfplatz
- 4 Rebanlage „Nottenberg“
- 5 **Hornbuckel**
- 6 Großer Wald Nordost
- 7 Großer Wald Ost
- 8 Großer Wald Süd
- 9 **Oberer Wald Nordost**
- 10 Pfadberg
- 11 Büchenau

Stadtplanungsamt Bruchsal | Eigene Darstellung | Stand: 08.2023

Teilfläche 2: LSG „Münzesheimer Berg“





Stadtplanungsamt Bruchsal | Eigene Darstellung | Stand: 08.2023

Lage/Gemarkung

Bruchsal (Kernstadt), Heidelberg



Flächengröße

in Bezug auf die Gesamtgemarkungsfläche von 9304 ha

 Suchraum	72,3 ha	0,78 %
 Kernsuchraum	21,8 ha	0,23 %
<hr/>		
Gesamt	94,1 ha	1,01 %

Konflikte

aus Sicht des Stadtplanungsamtes

-  LSG „Münzesheimer Berg“
-  B-Plan „Nord“

Teilfläche 5: Hornbuckel





Lage/Gemarkung

Heidelberg

Flächengröße

in Bezug auf die Gesamtgemarkungsfläche von 9304 ha

	Suchraum	74,7 ha	0,91 %
	Kernsuchraum	54,7 ha	0,59 %
Gesamt		139,4 ha	1,50 %

Konflikte

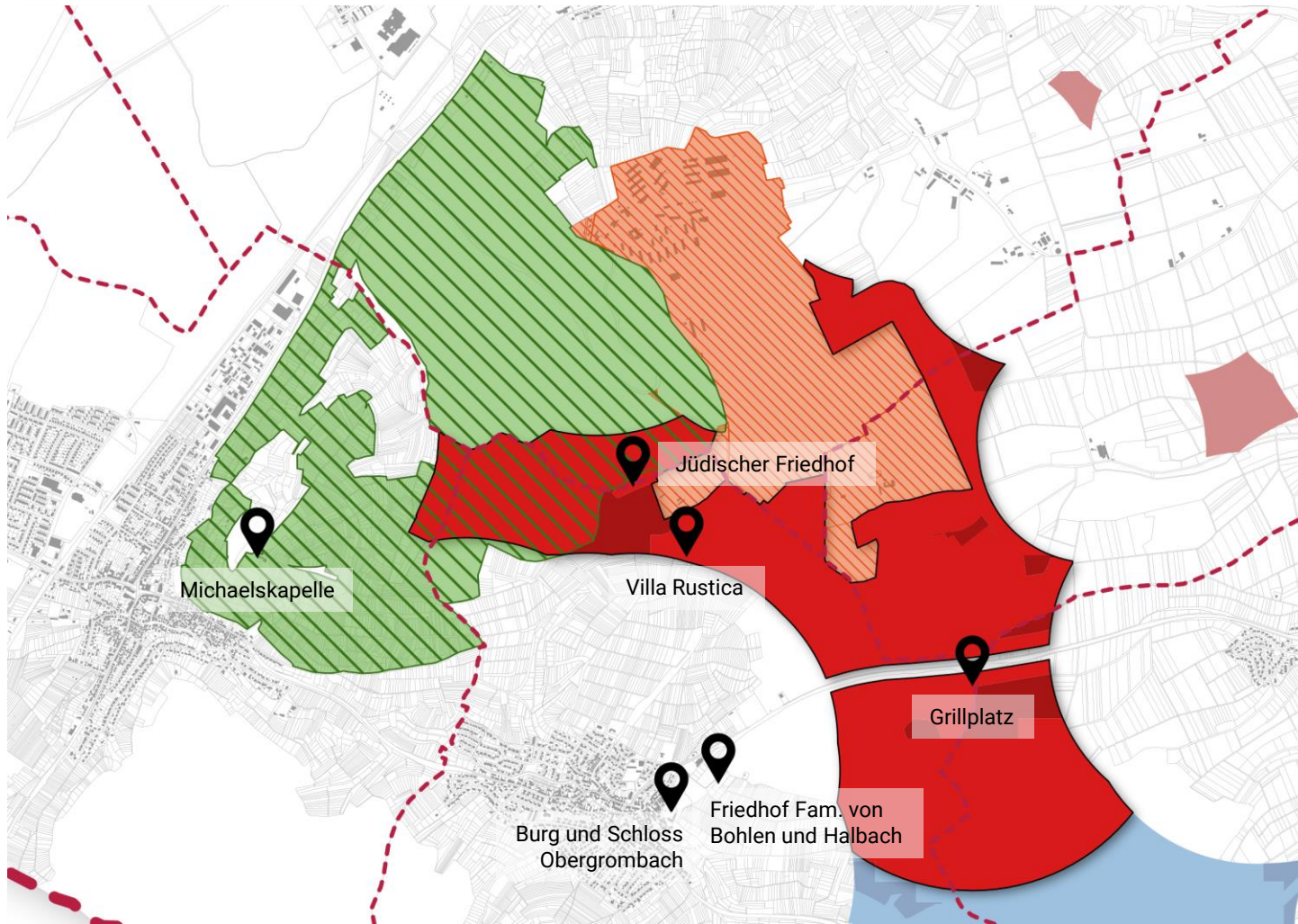
aus Sicht des Stadtplanungsamtes

 B-Plan „Altenberg“

 Schnellbahntrasse

 Besondere Orte

Teilfläche 9: Oberer Wald Nordost



Lage/Gemarkung

Bruchsal (Kernstadt), Heidelheim, Helmsheim, Obergrombach, Untergrombach

Flächengröße

in Bezug auf die Gesamtgemarkungsfläche von 9304 ha

Suchraum	306,4 ha	3,29 %
Kernsuchraum	28,1 ha	0,30 %
Gesamt	334,5 ha	3,59 %

Konflikte

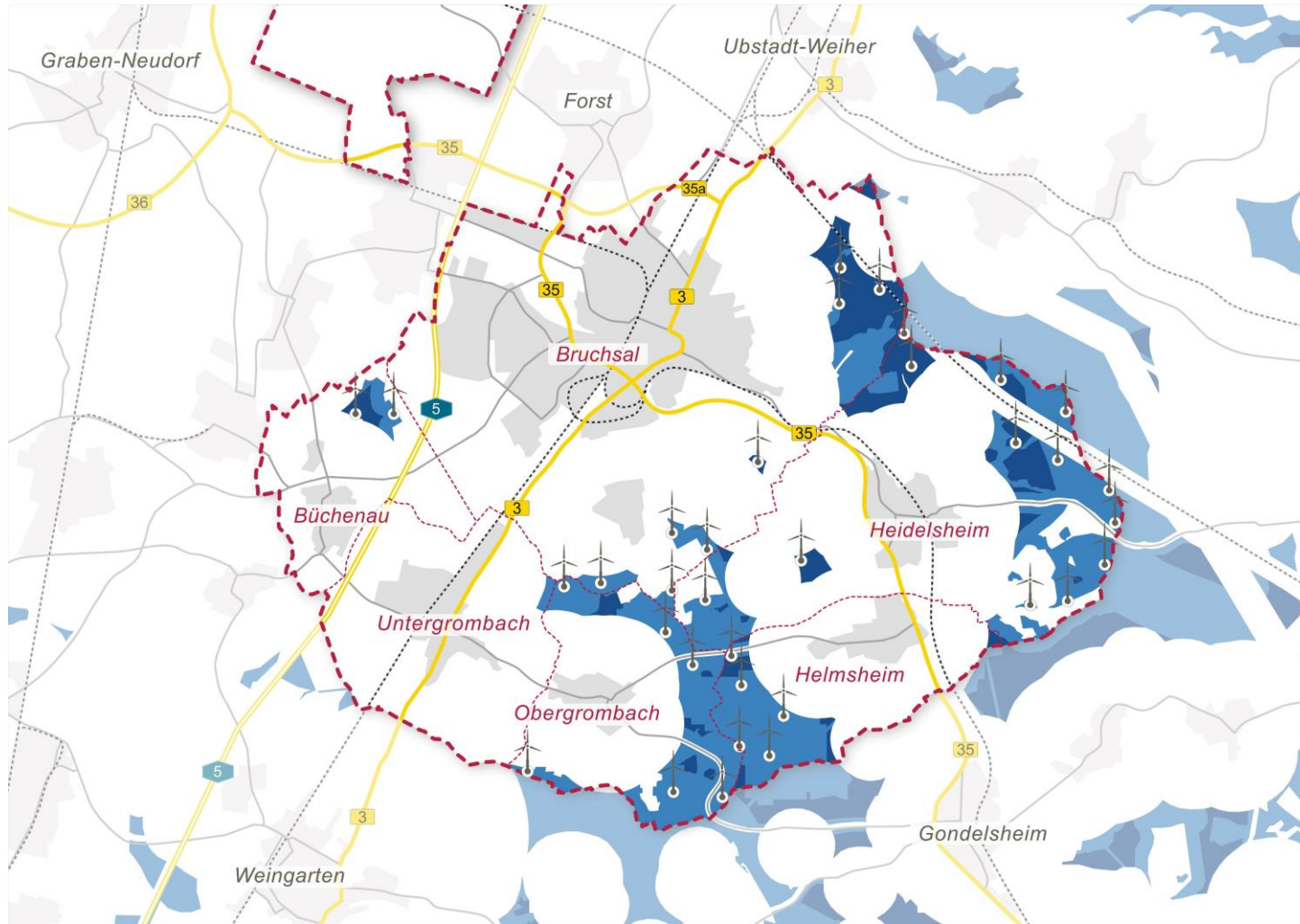
aus Sicht des Stadtplanungsamtes

LSG „Michalsberg/Eichelberg“

Bundeswehr

Besondere Orte


Maximal mögliche Anzahl von Windenergieanlagen



Legende und Anzahl der Anlagen

innerhalb der Suchraumkarte des RVMO

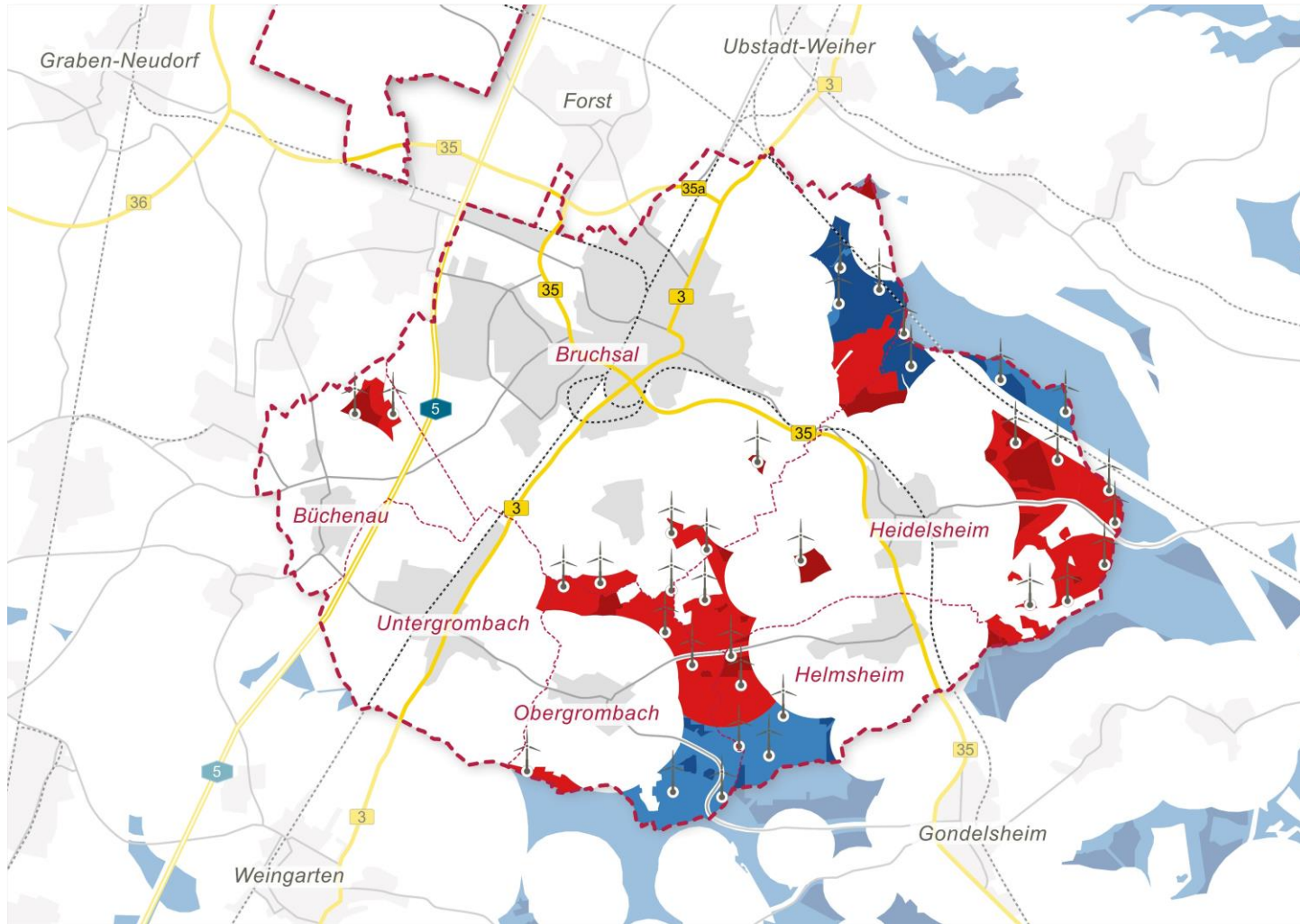
Suchraumkarte

 Möglicher Standort einer Windenergieanlage

34 Anlagen

Stadtplanungsamt Bruchsal | Eigene Darstellung | Stand: 08.2023


Maximal mögliche Anzahl von Windenergieanlagen





Legende und Anzahl der Anlagen

innerhalb der Suchraumkarte des RVMO

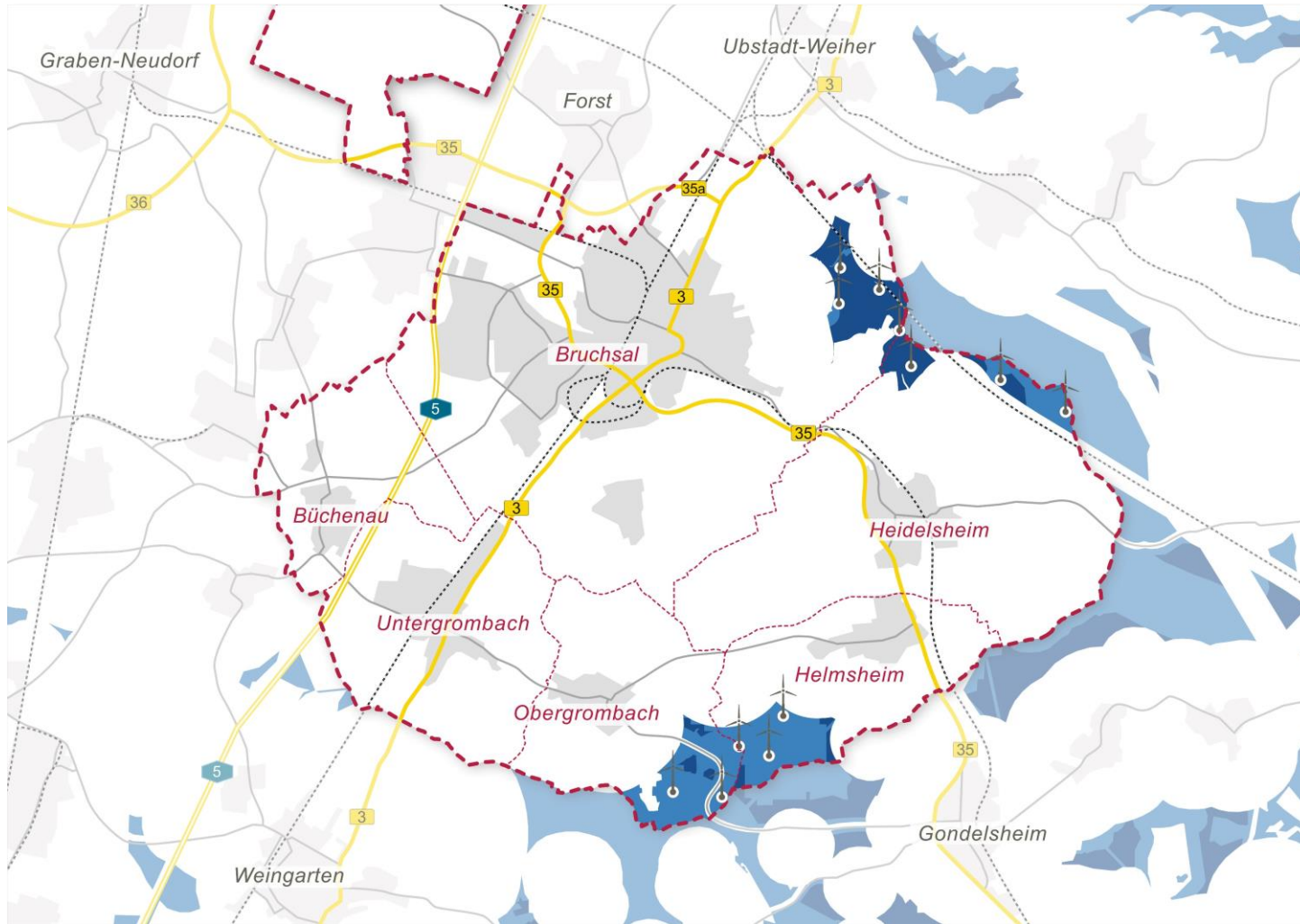
Suchraumkarte

 Möglicher Standort einer Windenergieanlage

	Verbleibende Fläche	12 Anlagen
	Ungeeignete Flächen	22 Anlagen
Gesamt		34 Anlagen

Stadtplanungsamt Bruchsal | Eigene Darstellung | Stand: 08.2023

Maximal mögliche Anzahl von Windenergieanlagen




Stadtplanungsamt Bruchsal | Eigene Darstellung | Stand: 08.2023

Legende und Anzahl der Anlagen

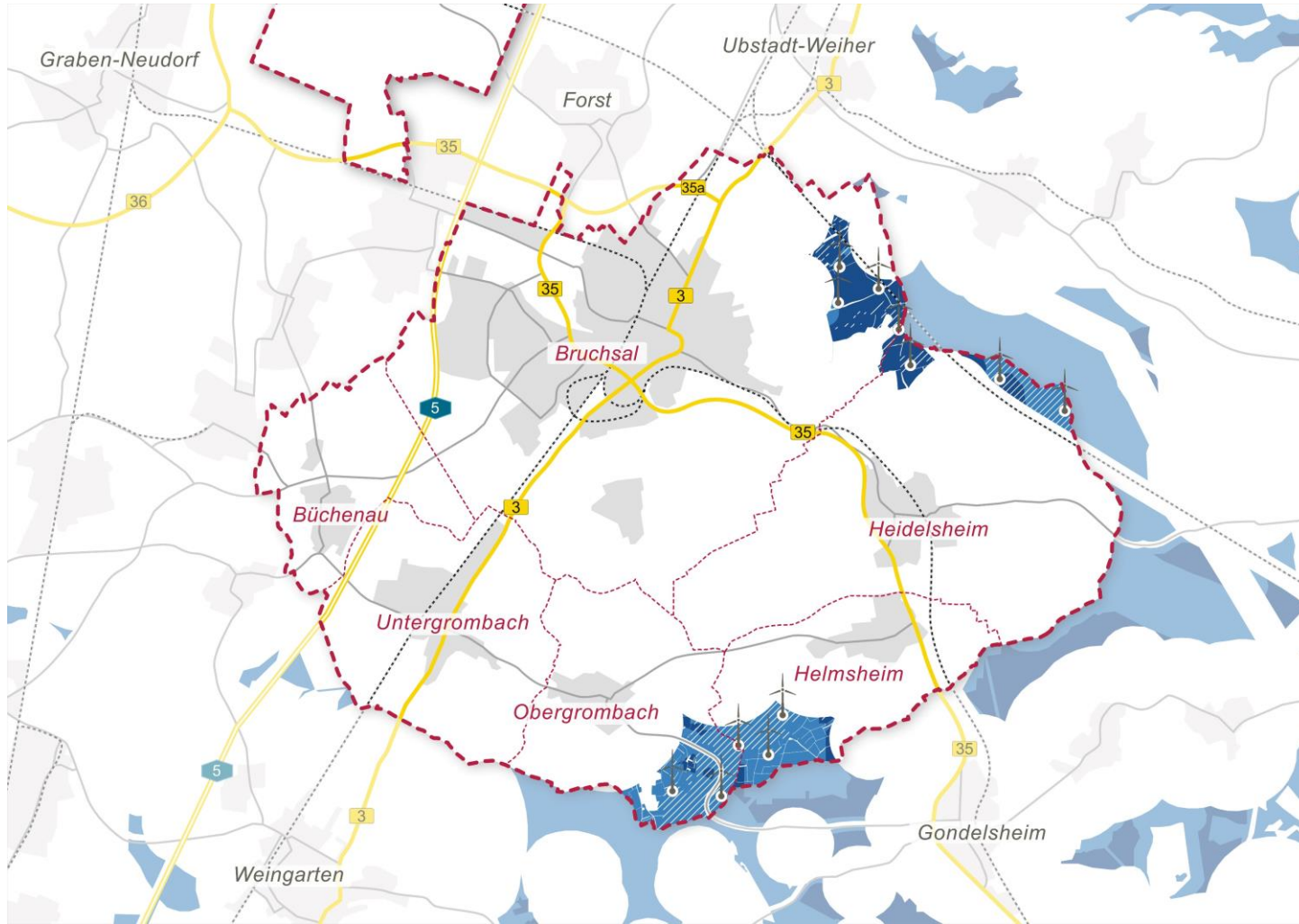
innerhalb der Suchraumkarte des RVMO

Suchraumkarte

 Möglicher Standort einer
Windenergieanlage

12 Anlagen

Maximal mögliche Anzahl von Windenergieanlagen




Stadtplanungsamt Bruchsal | Eigene Darstellung | Stand: 08.2023

Legende und Anzahl der Anlagen

innerhalb der Suchraumkarte des RVMO

Suchraumkarte

 Möglicher Standort einer Windenergieanlage

12 Anlagen

 9 Anlagen auf städtischen Flächen

 3 Anlagen auf privaten Flächen

Urteil des Bundesverfassungsgerichtes vom September 2022:

Das ausnahmslose Verbot von Windenergieanlagen im Wald ist nicht zulässig!

Sicherung besonderer Waldbereiche durch Schutzgebietsausweisung ist jedoch möglich.

Berücksichtigung besonders wertvoller und schützenswerter Waldbereiche bei der Festlegung/Reduzierung von Suchräumen:

- Waldbereiche mit Vorbelastungen, z. B. Zerschneidung durch Schnellbahntrasse
- Waldbereiche im Zusammenhang mit Suchräumen von Nachbarkommunen

Was bedeutet das für die verbleibenden Suchräume im städtischen Wald?

Der Gemeinderat trifft die Entscheidung,
ob ein Projektierer auf städtischen Flächen Anlagen planen und Untersuchungen machen darf.

Kein Automatismus innerhalb der Vorranggebiete – gesetzliche Vorschriften im Rahmen des immissionsschutzrechtlichen Genehmigungsverfahrens müssen eingehalten werden!

Chance auf **Einnahmen**, die verlässlich, langfristige und unmittelbar der Allgemeinheit zu Gute kommen.